

Fig. 1: piesele capsulei cefalice și principalele anexe. Cl - clipeus; Fr - frons; Gn - genă; Ve - vertex; Occ - occipital; Poc - postoccipital; Oc - ochi; Ocl - oceli; An – antene (după Eukarya, 2009)

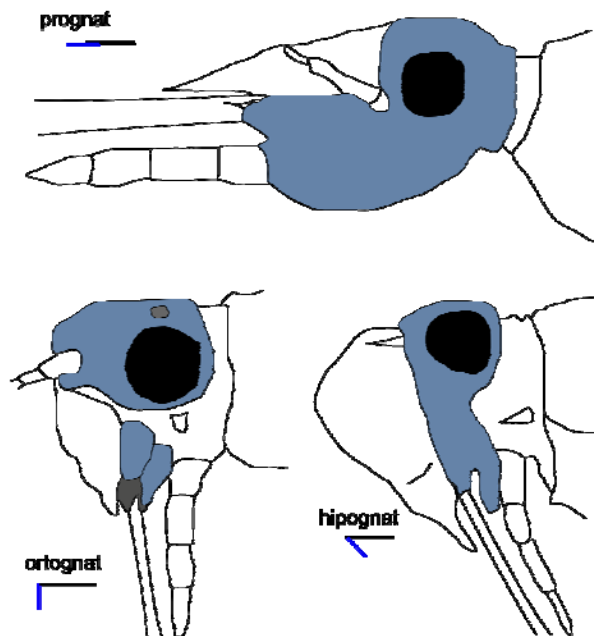


Fig. 2: poziția capului la insecte (după Ionescu și Lăcătușu, 1971)

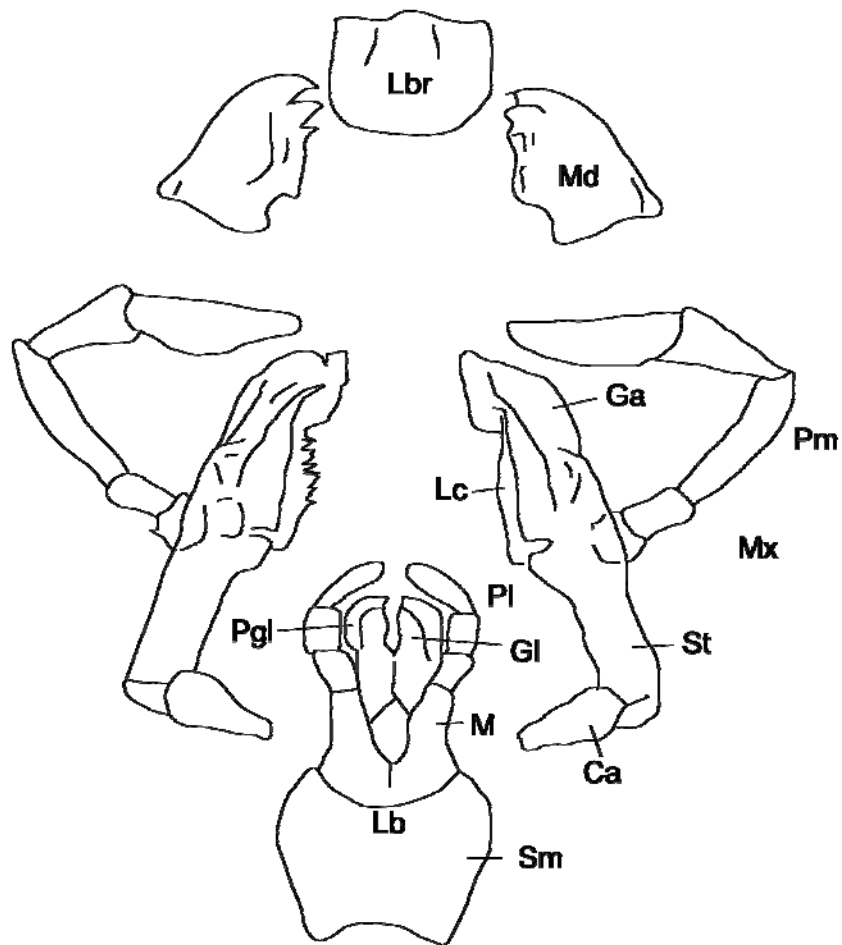


Fig. 3: piesele aparatului bucal pentru hrană solidă Lbr – labrum (buza superioară); md - mandibule; Mx - maxile; Ca - cardo; St - stipes; Pm - palp maxilar; Ga - galea (lobul extern al maxilei); Lc - lacinia (lobul intern al maxilei); Lb - labium (buza inferioară); Sm - submentum; Mn - mentum; Pl - palp labial; Pgl - paraglose; Gl – glose (după Radu și Radu, 1967)

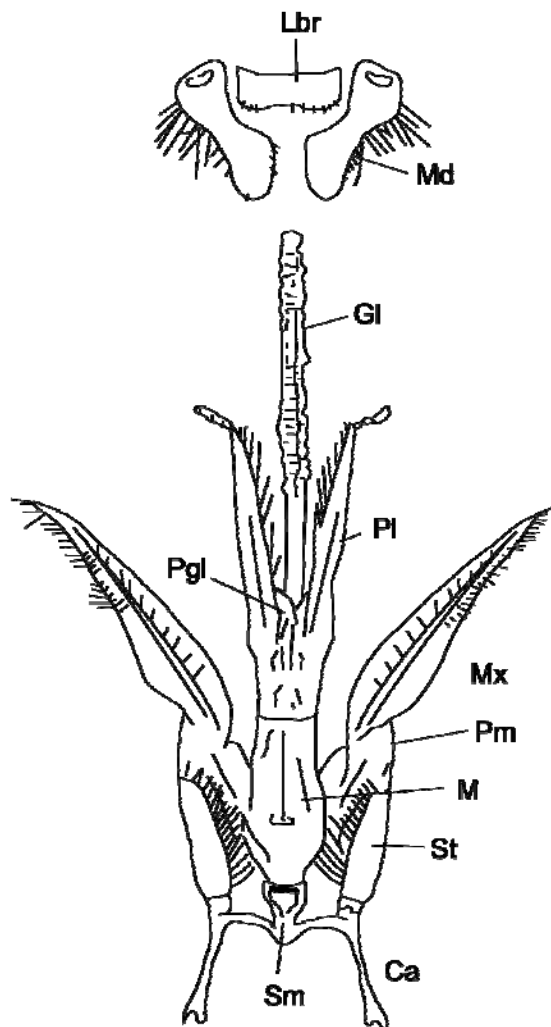


Fig. 4: aparatul bucal pentru hrană solidă și lichidă

Lbr - labrum; Md - mandibule; Mx - maxilă; Ca - cardo; St - stipes; Pm - palp maxilar; Sm - submentum; M - mentum; Pl - palp labial; Pgl - paraglose; Gl - glose (după Ionescu și Lăcătușu, 1971)

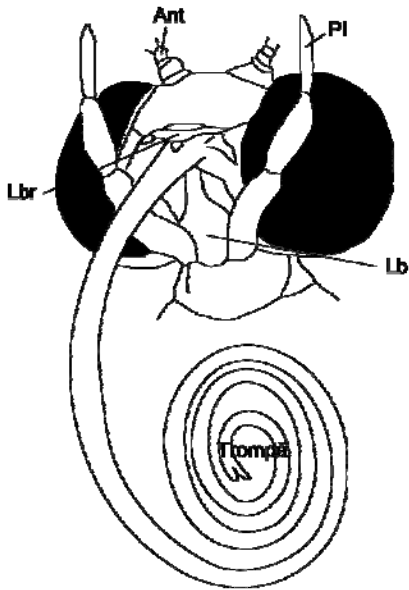


Fig. 5: aparatul bucal pentru hrană lichidă, prin absorbție Lbr - labrum; Lb - labium; Pl - palp labial; Ant – antene (după Eukarya, 2009)

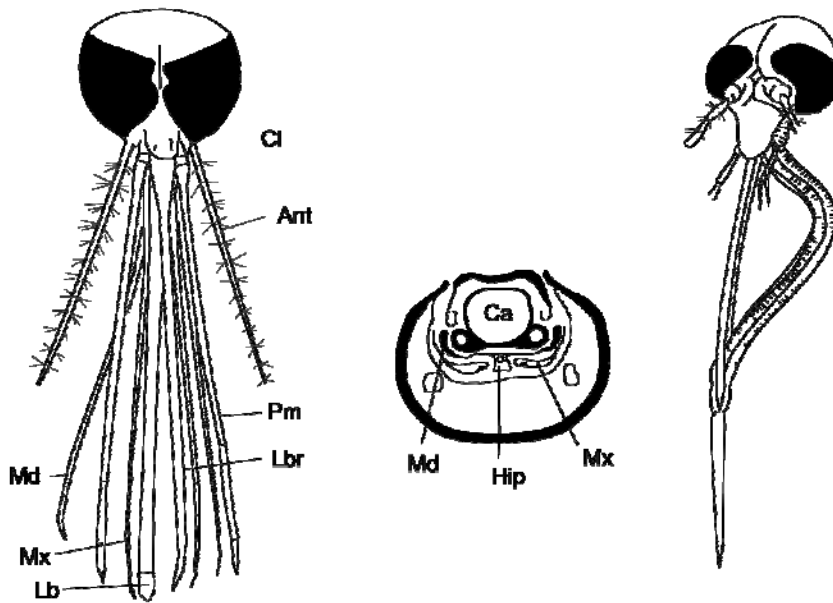


Fig. 6: Aparatul bucal pentru hrană lichidă prin înțepare la diptere nematocere
Lbr - labrum; Md - mandibule; Mx - maxile; Pm - palp maxilar; Lb - labium; An - antene;
Cl - clipeu; Oc - ochi; Ca - canal alimentar; Hip – hipofaringe
(după Ionescu și Lăcătușu, 1971)

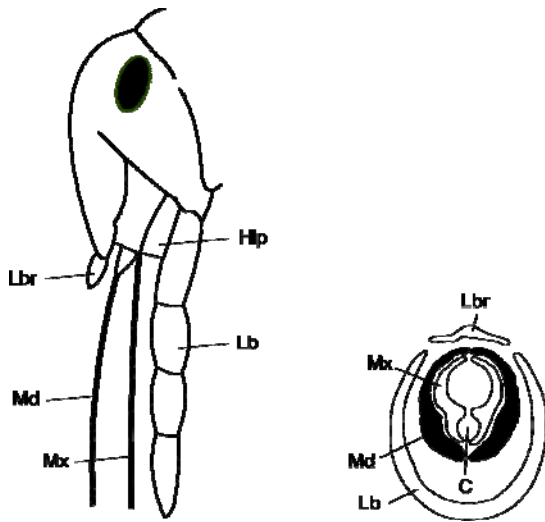


Fig. 7: Aparatul bucal pentru hrană lichidă prin înțepare la hemiptere: Lbr - labrum; Md - mandibule; Mx - maxile; Lb - labium; C - canal alimentar; Hip - hipofaringe (după Ionescu și Lăcătușu, 1971)

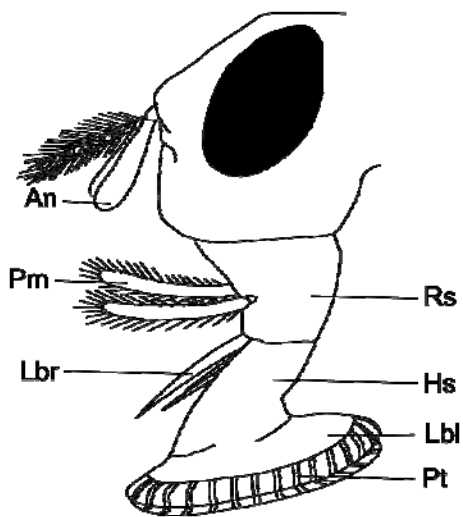


Fig. 8: Aparatul bucal pentru hrană lichidă prin înțepare la diptere (*Musca domestica*) Pm - palp maxilar; Lbl - labrum; Lbl - labele; Hs - haustel; Rt - rostel; Pt - pseudotrahei (după Radu și Radu, 1967)

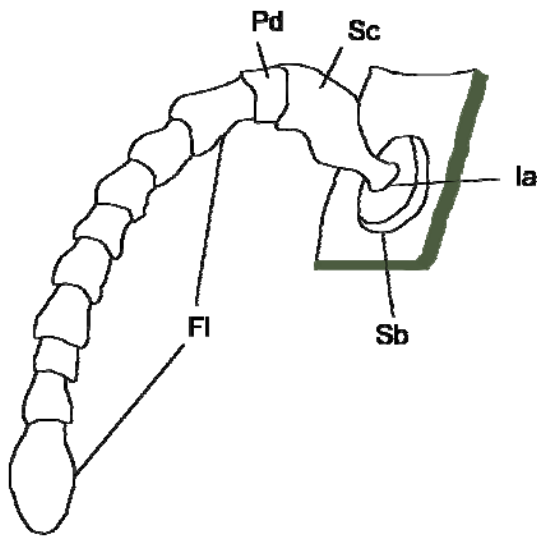


Fig. 9: antena la insectă. Sb - sutură bazală; Ia - inserția antenei; Sc - scap; Pd - pedicul; Fl - flagel
(după Eukarya, 2009)

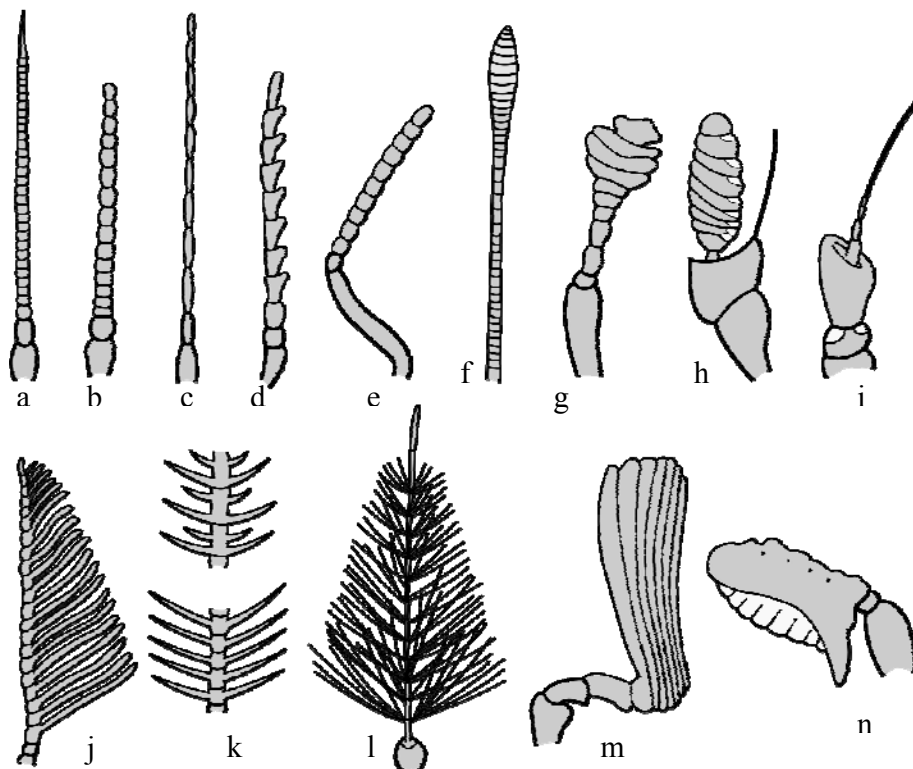


Fig. 10: tipuri de antene la insecte a, b - moniliforme; c - setiforme; d - serate; e - geniculate; f, g, h - clavate; i - aristate; j, k - pectinate; l - plumoase; m - lamelate; n - speciale

Toracele

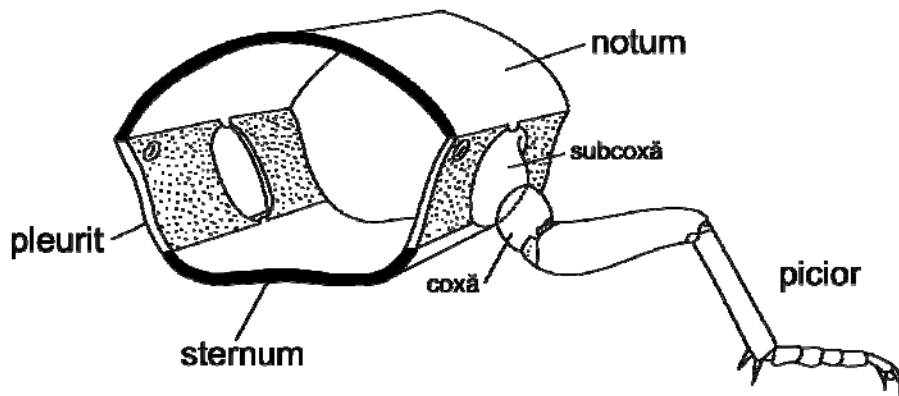


Fig. 11: Protoracele la insecte (după Radu și Radu, 1967)

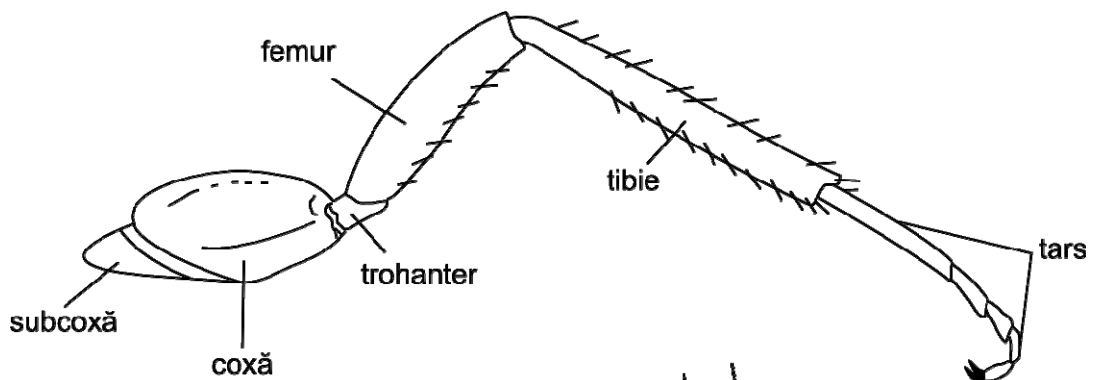


Fig. 12: Părțile componente ale unui picior de insectă (după Radu și Radu, 1967)

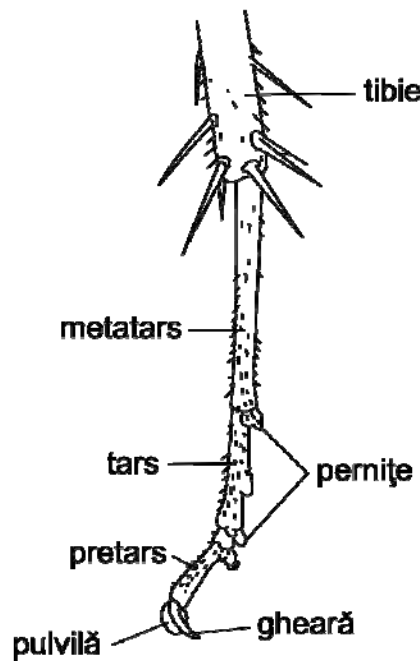


Fig. 13: Tarsul, detaliu (după Radu și Radu, 1971)

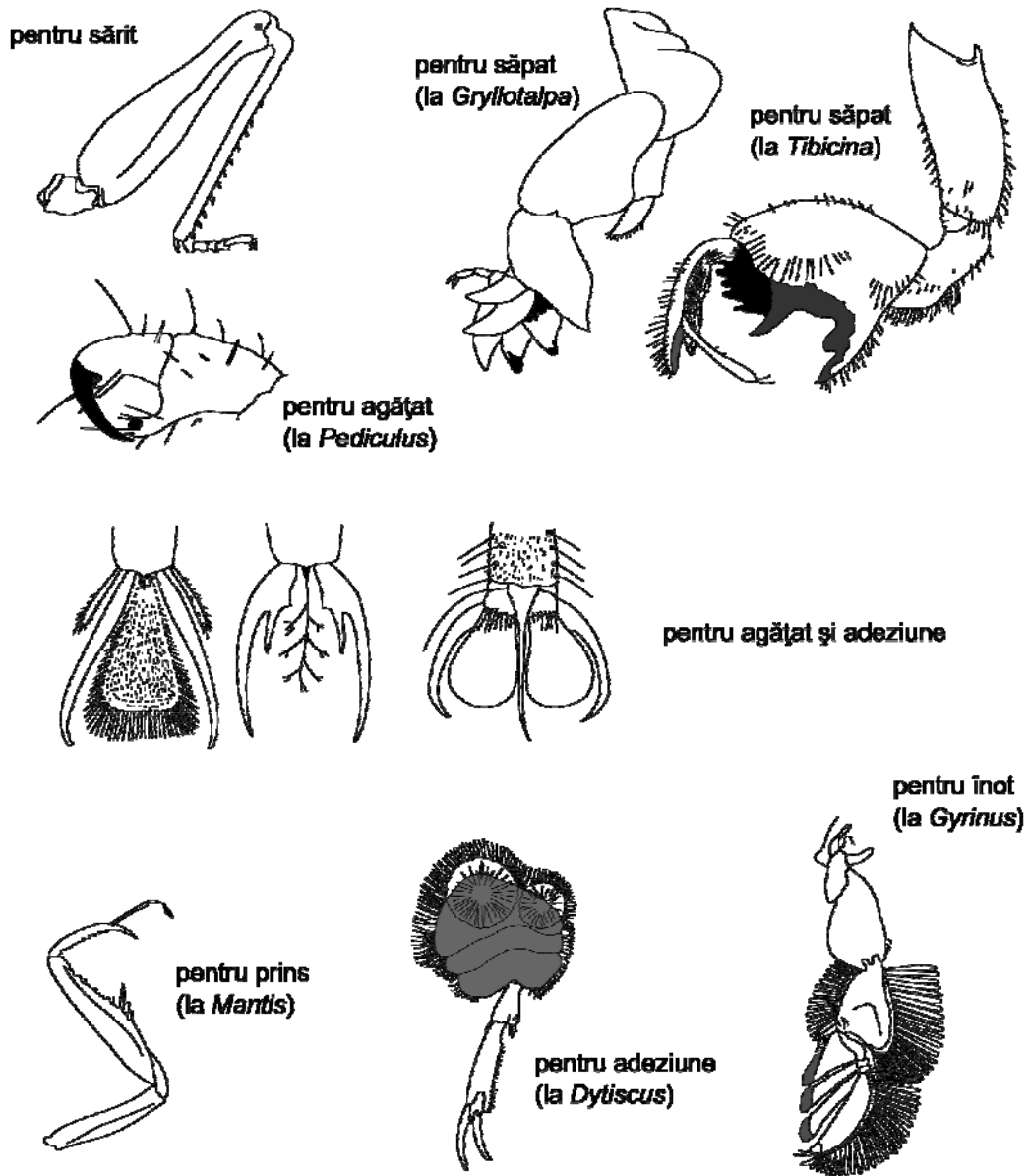


Fig. 14: Tipuri mai comune de picioare la insecte (după Radu și Radu, 1967)

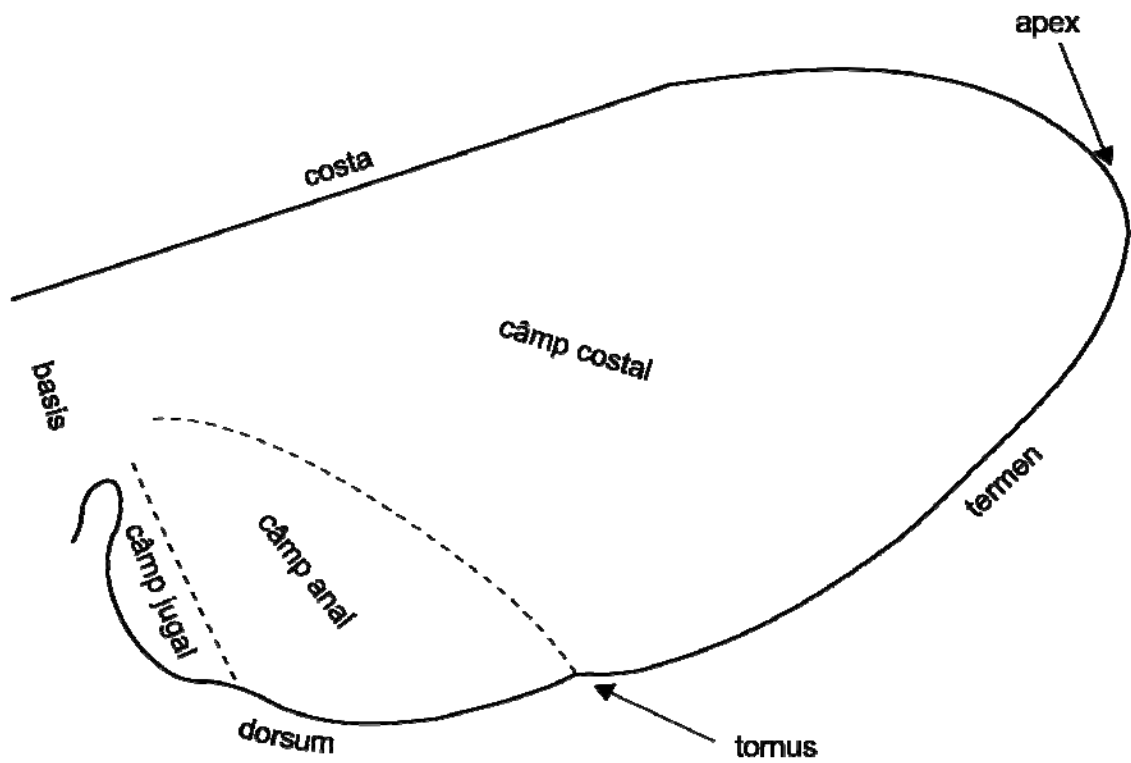


Fig. 15: Marginile, regiunile și unghiurile unei aripi

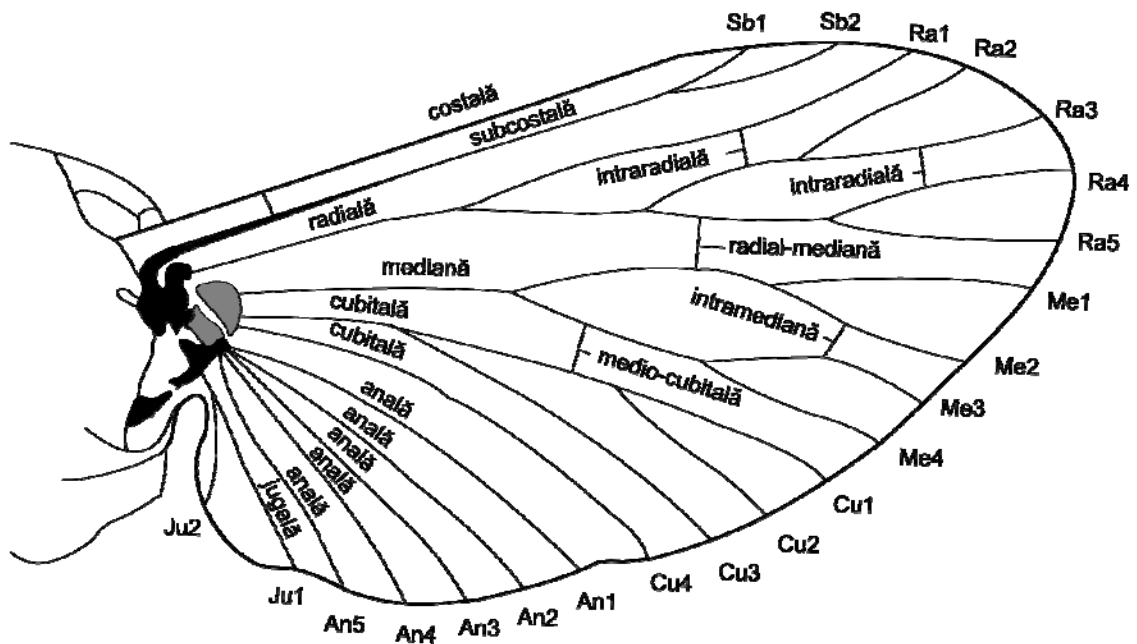


Fig. 16: Nervațiunea aripii

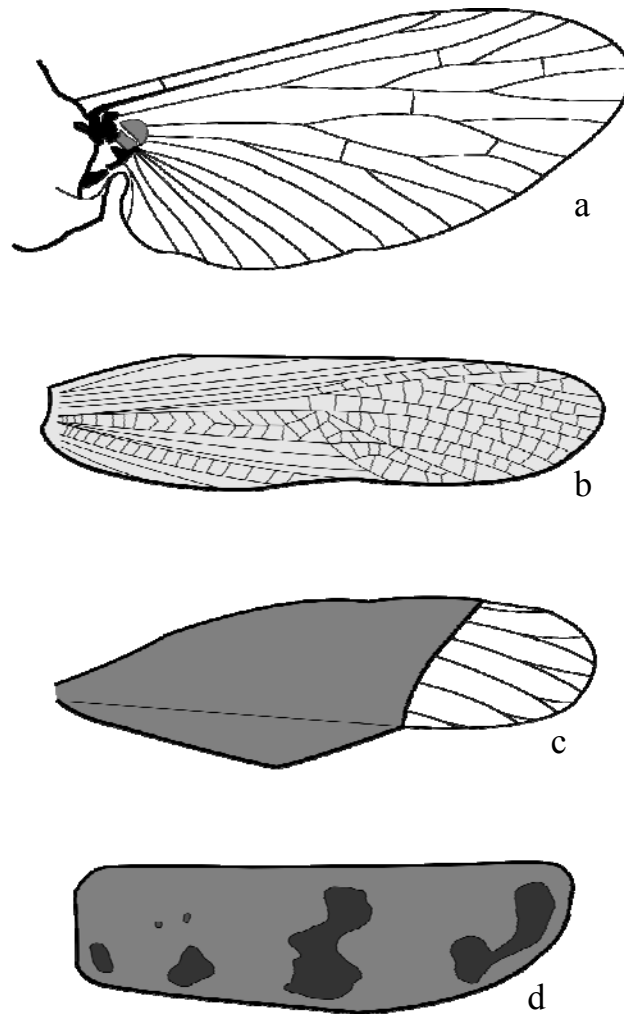


Fig. 17: Tipuri de aripi: a – membranoase, b – tegmine, c – hemielitre, d - elitre

Abdomenul

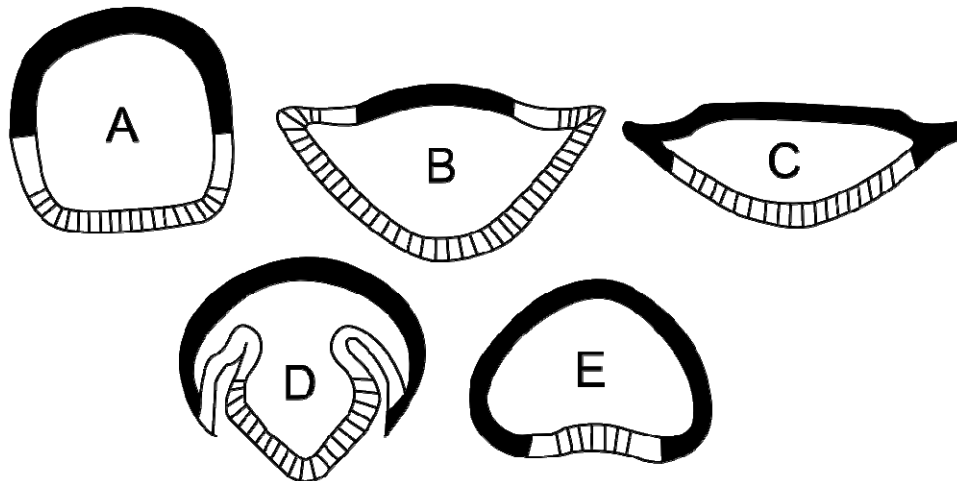
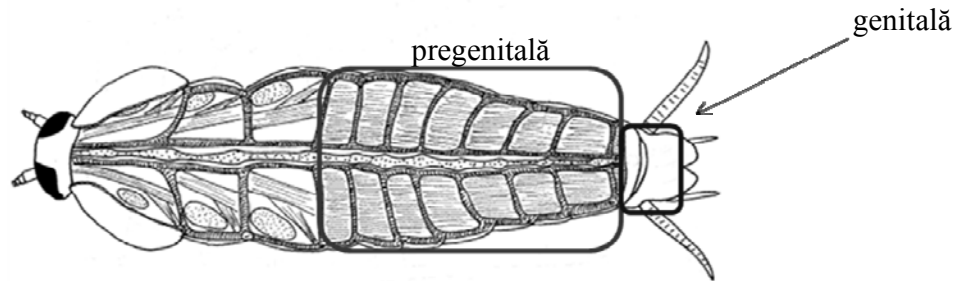


Fig. 17: Aspectul transversal al abdomenului (negru = notum, hașurat = sternum, alb = pleure). A – cilindric, B, C – aplatizat, D – cordiform, E – turtit ventral (după Ionescu & Lăcătușu, 1971)

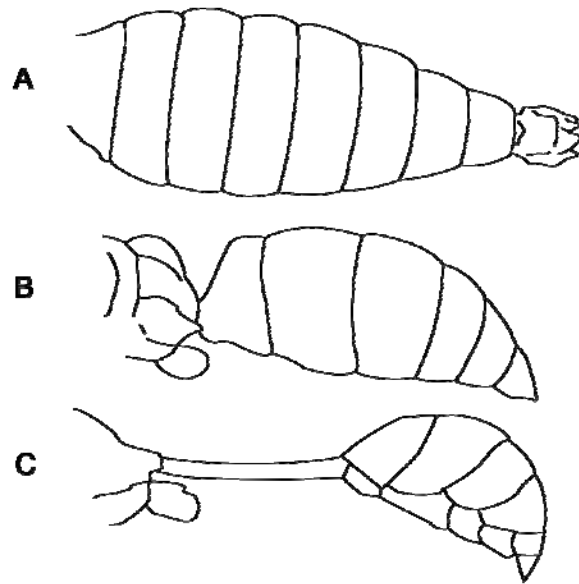


Fig. 18: Tipuri de inserție al abdomenului: A – sesil, B – suspendat, C - pețiolat (după Ionescu & Lăcătușu, 1971)

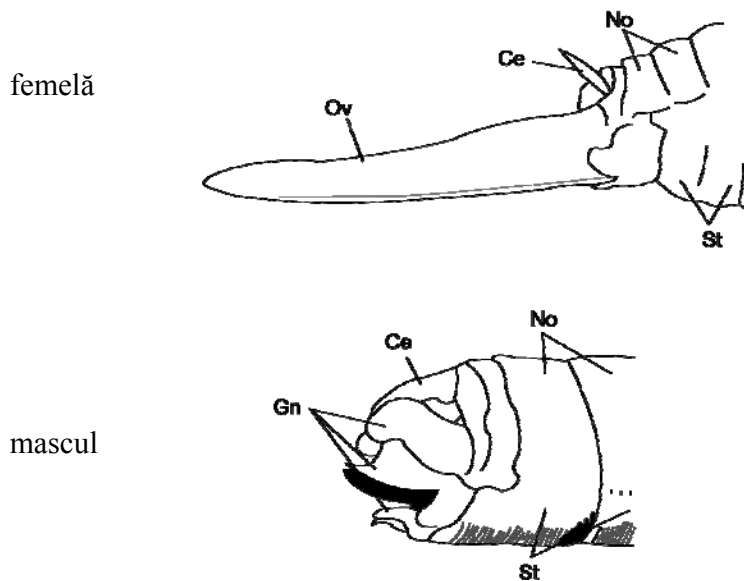


Fig. 19: Apendice abdominale la femelă de *Tettigoniidae* (sus) și mascul de *Acrididae* (jos) No - notum; St - sternum; Ce - cerci; Gn - gonapofize, Ov - ovipozitor (după Eukarya, 2009)