

Ordinul Trichoptera

Reprezintă insecte holometabile la care adultul are aripi membranoase acoperite cu peri mătăsoși (*trichos* = păr). Capul este mic, cu piesele bucale mult reduse deoarece adulții nu se mai hrănesc, trăind în această fază doar câteva zile pentru a se împerechea. Zboară de regulă noaptea, ouăle fiind depuse pe pietrele de la malul apelor. Larva este acvatică, la majoritatea speciilor trăind într-un fel de căsuță protectoare, alcătuită din firicele de nisip, pietricele sau bețișoare, lipite între ele cu salivă sau fire de mătase. Aparatul bucal al larvei este pentru rupt și mestecat, abdomenul fiind prevăzut cu apendice filiforme, cu rol de branhii. Pe primul și ultimul segment abdominal se află câte o pereche de apendice cu rol de cârlig, pentru a menține larva în căsuță. Se consideră că din punct de vedere ecologic, prezența larvelor de trichoptere în apă este un indicator al calității acesteia.

Ordinul grupează 3 subordine: Annulipalpia, Integripalpia și Spicipalpia.



← larvă cu căsuță din pietricele

Foto: Lucian Pârvulescu



adult →

Ordinul Lepidoptera

Grupează cele mai cunoscute insecte, datorită aripilor caracteristice. Fluturii au în faza adultă aripile membranoase acoperite cu solzi mărunți (*lepidos* = solzos). Capul adultului poartă ochi mari, antene lungi de diverse tipuri, și aparat bucal adaptat pentru supt. Protoracele este mic, mezo- și metatoracele însă sunt mai puternice. Aripile anterioare de obicei sunt cele mai mari. Abdomenul este suplu la masculi și mai bombat la femele, la ambele sexe lipsit de apendice. Adesea și corpul adulților, ca și al multor larve, este acoperit cu solzi sau peri. Dezvoltarea holometabolă începe în faza larvară, numită popular și omidă, prevăzută cu aparat bucal de tip masticator. Aceasta năpârleşte de mai multe ori după care, prin împupare, se transformă în adult. Hrana larvelor este vegetariană, de obicei fiind strict legate de anumite specii sau genuri de plante. Adultul se hrănește cu diferite lichide dulci, adesea căutând săruri minerale din excremente sau substanțe organice aflate în descompunere.

Lepidopterele au numeroase familii reprezentate în Europa, din care amintim fluturii de noapte: Hepialidae, Incurvariidae, Tineidae, Sesiidae, Zygaenidae,

Pterophoridae, Pyralidae, Crambidae, Geometridae, Notodontidae, Noctuidae, Lymantriidae, Arctiidae, Saturniidae, Lasiocampidae, Sphingidae, și fluturii de zi: Papilionidae, Hesperiiidae, Lycaenidae, Nymphalidae, Riodinidae, Pieridae.

Triodia sylvina

Clasa Insecta
Ordinul Lepidoptera
Familia Hepialidae

Foto: Lucian Pârvulescu

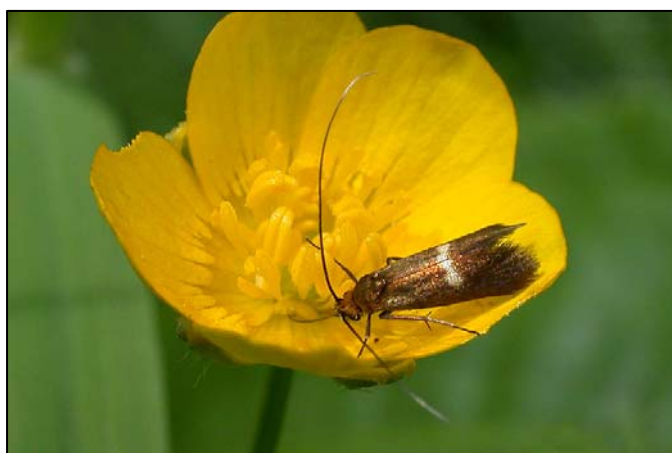


Familia Hepialidae grupează fluturi nocturni, de dimensiuni medii și mari. Antenele sunt scurte, iar aripile ținute în repaus ca un acoperiș de casă.

Adela reaumurella

Clasa Insecta
Ordinul Lepidoptera
Familia Incurvariidae

Foto: Cosmin-Ovidiu Mancu



Familia Incurvariidae au perișori microscopici pe suprafața aripilor și antene lungi. Femelele au ovipozitor. Larvele se dezvoltă în galerii săpate în frunze.

Euplocamus anthracinalis

Clasa Insecta
Ordinul Lepidoptera
Familia Tineidae

Foto: Lucian Pârvulescu



Familia Tineidae este reprezentată de fluturi mici, diurni sau nocturni. Au antene lungi, lipsindu-le trompa deoarece adulții nu se mai hrănesc. Aripile prezintă franjuri lungi pe marginea posterioară.

Sesia apiformis

Clasa Insecta

Ordinul Lepidoptera

Familia Sesiidae

Foto: Cosmin-Ovidiu Mancu



Familia Sesiidae reprezintă fluturi cu aspect aparte, colorat asemănător cu unele himenoptere (viespii), aripile înguste slab acoperite cu solzi părand mai degrabă transparente. Abdomenul sesil, antenele lungi și trompa aparatului bucal trădează însă acest mimetism. Larvele trăiesc în galerii săpate în rădăcina plantelor.

Zygaena filipendulae

Clasa Insecta

Ordinul Lepidoptera

Familia Zygaenidae

Foto: Lucian Pârvulescu



Familia Zygaenidae cuprinde fluturi de talie medie, cu antene clavate. Aripile anterioare sunt înguste și rotunjite la vârf, de culori vii, adesea metalice.

Pterophora pentadactyla

Clasa Insecta

Ordinul Lepidoptera

Familia Pterophoridae

Foto: Lucian Pârvulescu



Familia Pterophoridae cuprinde fluturi mici, cu aspect atipic datorită aripilor, care la acest grup sunt înguste și divizate în mai mulți lobi cu aspect de pene.

Oncocera semirubella

Clasa Insecta

Ordinul Lepidoptera

Familia Pyralidae

Foto: Lucian Pârvulescu



Familia Pyralidae reprezintă fluturi crepusculari, de talie mică și medie. Aripile anterioare sunt înguste la bază și late spre vârf. La unele specii în repaus sunt ținute strâns pe lângă abdomen.

Eurrhpara hortulata

Clasa Insecta

Ordinul Lepidoptera

Familia Crambidae

Foto: Lucian Pârvulescu



Familia Crambidae are reprezentanți de dimensiuni mici și medii. Aripile sunt franjurate pe marginea posterioară, fiind ținute în repaus într-o formă mai mult sau mai puțin triunghiulară.

Abraxas sylvata

Clasa Insecta

Ordinul Lepidoptera

Familia Geometridae

Foto: Lucian Pârvulescu



Familia Geometridae este o familie cu numeroși reprezentanți în fauna României, cu fluturi nocturni de diverse mărimi și culori. Corpul este subțire, aripile sunt late, ținute în repaus larg desfăcute pe suportul pe care stau. Larvele se recunosc după mersul specific, prin alungire și scurtare.

Harpyia milhauseri

Clasa Insecta

Ordinul Lepidoptera

Familia Notodontidae

Foto: Lucian Pârvulescu



Familia Notodontidae grupează fluturi mari, nocturni, care țin aripile în repaus ca un acoperiș de casă. Seamănă bine cu noctuidele, dar se disting de acestea prin nervațiunea aripilor și picioarele extrem de păroase.

Eucarta amethystina

Clasa Insecta

Ordinul Lepidoptera

Familia Noctuidae

Foto: Lucian Pârvulescu



Familia Noctuidae este una dintre cele mai bogate în reprezentanți, cu specii ce zboară noaptea, doar excepțional ziua. Aripile sunt ținute ca un acoperiș de casă, cele posterioare fiind uniform colorate.

Euproctis similis

Clasa Insecta

Ordinul Lepidoptera

Familia LymantriidaeFoto: www.wikipedia.com

Familia Lymantriidae cuprinde fluturi de talie mijlocie și mare. Antenele sunt pectinate la ambele sexe, la femele cu peri mai scurți. Corpul și picioarele poartă peri lănoși. Omizile sunt păroase.

Euplagia quadripunctaria*

Clasa Insecta

Ordinul Lepidoptera

Familia Arctiidae

Foto: Lucian Pârvulescu

*specie protejată

Familia Arctiidae grupează fluturi de talie medie, având corpul păros și aripile viu colorate. Zboară atât ziua cât și noaptea.

***Saturnia pavonia***

Clasa Insecta

Ordinul Lepidoptera

Familia Saturniidae

Foto: Lucian Pârvulescu

Familia Saturniidae este reprezentată de fluturi mari, masivi, având corpul păros. Aripile sunt mari și late. Masculii au antene pectinate.

***Macrothylacia rubi***

Clasa Insecta

Ordinul Lepidoptera

Familia Lasiocampidae

Foto: Lucian Pârvulescu

Familia Lasiocampidae grupează fluturi mari, greoi, mai mult nocturni. Corpul este păros iar antenele pectinate la ambele sexe. Aripile sunt mari, ținute în repaus ca un acoperiș de casă.



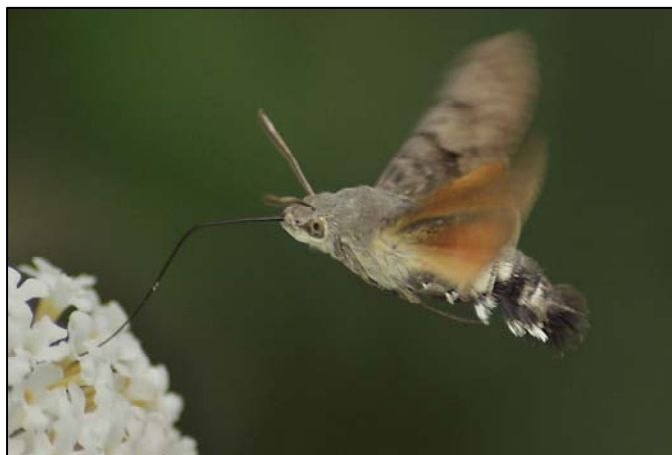
Deilephila porcellus

Clasa Insecta

Ordinul Lepidoptera

Familia Sphingidae

Foto: Iulian Boboescu



Familia Sphingidae cuprinde fluturi robuști. Capul este masiv, prevăzut cu antene clavate și trompă foarte lungă. Aripile anterioare mult mai lungi, sunt înguste și ascuțite la vârf. Abdomenul este de asemenea ascuțit. Zboară în crepuscul.

Iphiclides podalirius

Clasa Insecta

Ordinul Lepidoptera

Familia Papilionidae

Foto: Lucian Pârvulescu



Familia Papilionidae reprezintă fluturi mari, exclusiv diurni. Corpul lor este robust și păros, iar aripile late și frumos colorate. Omizile au înapoia capului un tentacul bifurcat, ce emite mirosuri supărătoare.

Thymelicus sylvestris

Clasa Insecta

Ordinul Lepidoptera

Familia Hesperidae

Foto: Lucian Pârvulescu



Familia Hesperidae reprezintă fluturi diurni cu corp masiv dar aripi mici. Au aspect păros, aripile în repaus fiind ținute în unghi ascuțit față de corp.

Pieris sp.

Clasa Insecta

Ordinul Lepidoptera

Familia Pieridae

Foto: Lucian Pârvulescu



Familia Pieridae reprezintă fluturi de dimensiuni medii, exclusiv diurni. Aripile sunt rotunjite, culoare albă sau galbenă. Pentru identificare este important și desenul de pe fața dorsală a aripilor. Omizile au corpul acoperit cu peri scurți.

Polyommatus icarus

Clasa Insecta

Ordinul Lepidoptera

Familia Lycaenidae

Foto: Lucian Pârvulescu



Familia Lycaenidae este reprezentată de fluturi mici, exclusiv diurni. Corpul este subțire, antenele vărgate, iar aripile mai intens colorate la masculi. Coloritul dorsal al aripilor este foarte asemănător între specii, o identificare corectă necesitând observarea imaginii ventrale a aripilor. Omizile sunt aplatizate.

Inachis io

Clasa Insecta

Ordinul Lepidoptera

Familia Nymphalidae

Foto: Lucian Pârvulescu



Familia Nymphalidae are mulți reprezentanți, exclusiv diurni. Corpul este slab păros, aripile fiind mari și adesea frumos colorate. Omizile sunt păroase.

Hamearis lucina

Clasa Insecta

Ordinul Lepidoptera

Familia Riodinidae

Foto: Lucian Pârvulescu



Familia Riodinidae reprezintă fluturi diurni de dimensiuni medii, având antenele vărgate asemănător lycaenidelor. În fauna Europei trăiește o singură specie: *Hamearis lucina*.
